



## Regroupement Mamit Innuat

350, rue Smith, bureau 250  
Sept-Îles (Québec) G4R 3X2

Téléphone : (418) 968-2693

Télécopie : (418) 962-2591

Courriel : servicesconsultatifs@mamit-innuat.com

Site web : www.mamit-innuat.com



Le Rassemblement des Aînés aura lieu cette année du 19 au 25 août 2014 au Lac Ste-Anne à Matimekush / Lac John.

Cette 20e édition sera riche en activités de toute sorte : concours de bannique, concours de pêche, soirée amateur, makusham, ateliers de médecine traditionnelle, etc.



## Rappel des numéros de téléphone

### DÉVELOPPEMENT SOCIAL

Pour plus d'informations, vous pourrez nous joindre avec la ligne sans frais :

**1-800-463-7633**

(418) 962-6596

### SERVICES TECHNIQUES

(418) 962-5094

### SERVICES AUX PATIENTS (SAP)

LE SERVICE DE GARDE EST DISPONIBLE POUR LES URGENCES SEULEMENT. Voici les numéros de téléphone:

SAP Sept-Îles: 1-418-968-2062

SAP Québec: 1-418-843-6442  
ou  
1-855-365-4959

SAP Montréal: 1-514-844-7090  
ou  
1-855-844-7090

### SERVICES SOCIAUX

POUR LES URGENCES, VEUILLEZ CONTACTER LES INTERVENANTES AUX NUMÉROS SUIVANTS :

UNAMEN SHIPU : 1-418-229-3024

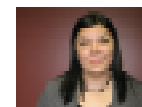
EKUANITSHIT : 1-418-538-4351

PAKUA SHIPI : 1-418-773-3084  
(paget)



# Journal Mamu Tipatshimutau

## Regroupement Mamit Innuat



Maude Bellefleur  
Rédactrice en chef

Kuei à tous nos lecteurs,

Dans un premier temps, nous aimerions nous excuser pour la parution du mois de mars dernier. Nous étions pris au dépourvu avec tous ces changements inattendus et nous avons donc décidé de reporter la prochaine parution en juin. Juin est un mois que j'aime bien, parce que c'est le début de l'été, c'est la fin d'année scolaire pour les étudiants et il commence à faire beau dehors.

En deuxième lieu, soyez rassurés qu'avec tous ces changements et avec une bonne équipe en place, nous continuons à travailler fort pour que nos communautés membres soient bien desservies. Les projets continuent à avancer.

En mai dernier, il y a eu la conférence des opérateurs en eau potable à Montréal. Plusieurs membres des communautés autochtones du

Québec se sont déplacés pour y assister et recevoir les dernières mises à jour en ce qui concerne les opérations.

Ensuite, le colloque sur les drogues dures Mamu Pimishkatau, prévu en septembre à Pakua Shipu, aura effectivement lieu.

Au développement social, nous avons eu une première réponse positive pour le programme de Prestation de services améliorés (P.A.S). C'est un programme destiné aux bénéficiaires de 18 à 24 ans qui ne leur manquent pas beaucoup pour compléter leurs études ou pour suivre des programmes de stage et ainsi, obtenir un emploi sur du long terme. Le projet a été monté avec les agents d'emploi de nos communautés membres et nous tenons à les remercier pour leur collaboration.

Nous allons recevoir des étudiants pour la période estivale qui vont travailler à nos bureaux, nous les encourageons conti-

nuellement à poursuivre leurs études. Il y aura également des étudiants en médecine qui travailleront au service aux patients de Montréal. Ils font des études sur la santé des autochtones, ne soyez pas surpris si ces derniers vous approchent.

Pour terminer, un de mes professeurs à l'université m'avait déjà dit : « Il n'y en a jamais de problèmes, ce sont juste des opportunités d'amélioration! ». Le directeur général intérimaire, André Lajoie, m'a également répété la même chose, il n'y a pas longtemps. Alors, voilà notre vision pour l'avenir : c'est une occasion pour l'organisation de s'améliorer, de se moderniser et de partir sur de bons pieds avec l'arrivée d'un nouveau directeur général. Cela fait vingt-cinq ans que Mamit Innuat existe, alors c'est parti pour un autre vingt-cinq ans, j'y crois!!!

Un bon été à tous et une bonne fin d'année scolaire aux étudiants!



Numéro 18

1<sup>er</sup> juin 2014

### Dans ce numéro :

Et les gagnants sont...	2
Article de Sophia St-Onge, développement social	3
Article de Priscilla Riverin services techniques	4
Article de Claire Pelletier, services sociaux	5
En entrevue avec.....	6-7
Article de Marcel Lehoux, services consultatifs	8
Portraits d'employés	9
Des nouvelles des services sociaux	10
Services aux patients	11

## Et les gagnants sont :

Dans l'édition spéciale de novembre 2013 consacrée à la Semaine Québécoise de l'Orientation, un concours était proposé pour gagner un iPod shuffle. Pour ceux qui avaient les bonnes réponses, le tirage au sort a été effectué le 4 décembre 2013. Voici les gagnants pour chaque communauté:



Maude Bellefleur remet un I-Pod shuffle à Liam Nolin de Ekuanitshit



Nick Andrew Mark de Unamen Shipu s'est mérité un iPod shuffle



Kathleen St-Onge remet à Bobby Malleck de Pakua Shipu un iPod shuffle.

Dans le journal du mois de septembre 2013, nous vous informions de la création d'une nouvelle page Facebook. Parmi les personnes qui ont cliqué « J'aime », 2 personnes se sont méritées une carte I-Tunes d'une valeur de 15,00\$



Maude Bellefleur remet son prix à Sheynna Bellefleur de Unamen Shipu



L'autre gagnante de la carte I-Tunes est Geneviève Mark de Unamen Shipu.

À l'occasion de la soirée de Noël des employés le 6 décembre 2013, la direction générale, en collaboration avec l'agence de voyages Inter-Nations, a fait un tirage parmi tous les employés d'un crédit voyage de 2 500\$. Et la gagnante est :



**Lisa Bellefleur**, secrétaire au Service de 1ère ligne Ueitshitun à Unamen Shipu

## SERVICES AUX PATIENTS

Suite à de nouvelles directives de Santé Canada, nous désirons vous informer que des modifications à la tarification concernant l'allocation maximale de repas pour les clients des Premières Nations bénéficiant de prestations du Transport pour raison médicale (TRM) sont en vigueur depuis le 1<sup>er</sup> avril 2014.

Voici donc les nouveaux taux en vigueur :

Pour une personne de plus de 5 ans, le tarif journalier maximum est de 48\$.

Déjeuner : 10\$

Dîner : 11 \$

Souper 27\$

Pour un enfant de 5 ans ou moins, le tarif, quant à lui, remonte à 24\$ par jour.

Déjeuner : 6\$

Dîner : 6\$

Souper : 12\$

Pour les bénéficiaires nécessitant des soins de longue durée et qui ont accès à une cuisine, veuillez noter qu'à partir de la huitième nuitée, une allocation alimentaire hebdomadaire sera versée. Cette allocation équivaut à 100,00\$ pour une personne et un montant additionnel de 25,00\$ pour une deuxième personne.



### Salutations à une grande dame

Le 21 mars 2014, l'équipe de Mamit Innuat perdait une de ses meilleures joueuses. Sylvie Basile, directrice générale, a joué sa dernière partie.

Joueuse infatigable, elle n'avait pas peur d'aller dans les coins. Ses coéquipiers pouvaient compter sur elle. Grande défenseuse de la langue et de la culture innue, elle était aussi une gardienne expérimentée des droits et libertés des femmes.

Elle a encaissé quelques mises en échec, mais s'est toujours relevée la tête haute.

Devenue agent libre, elle a été courtisée par New York autant que Montréal. Sous la pression, saura-t-elle rester fidèle à Ovi?

Tout comme la bannière de la coupe Stanley hissée au plafond, nous garderons un souvenir impérissable de son passage parmi nous et son étoile continuera à briller dans le cœur de chacun.

Merci Sylvie Basile pour ces huit belles années.



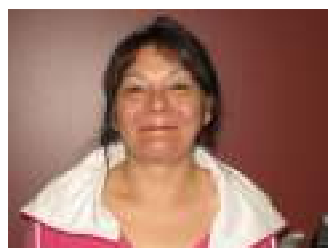
## Des nouvelles des services sociaux



L'équipe du service de 1ère ligne Ueitshitun à Unamen Shipu :  
**Dolorès Bellefleur**, intervenante à l'accueil  
**Lisa Bellefleur**, organisatrice communautaire  
**Francis Caron**, coordonnateur

Bonjour, je me présente, mon nom est **Serge Picard** et je suis natif de Pessamit. Cela fait déjà 13 années que je suis installé dans la communauté de Pakua Shipiu et j'occupe le poste de coordonnateur du service de première ligne de Pakua Shipu depuis le 14 avril 2014.

Mes principales tâches sont la supervision de l'équipe, l'organisation des activités relatives au projet ainsi que la promotion auprès de la communauté. Les coordonnées pour rejoindre l'équipe du service de première ligne est : 418 947-2127.



Nom : **Bernadette McKenzie**  
 Emploi occupé : Intervenante aux ressources (depuis le 22 avril 2014)  
 Pour me rejoindre :  
 Tél.: 418 962-6596 ou 1-800-455-6596  
 Courriel : [bmckenzie@mamit-innuat.com](mailto:bmckenzie@mamit-innuat.com)



*Cindy Lévesque*, superviseuse clinique par intérim aux services sociaux

Bonjour à tous,

Le secteur des services sociaux est actuellement en restructuration. Nous sommes à compléter les équipes d'intervenants et les services de 1<sup>ère</sup> ligne à Unamen Shipu, Pakua Shipu et Ekuanitshit. Ces services sont destinés aux familles dans le but de prévenir le placement des enfants à l'extérieur de nos communautés.

Nous poursuivons nos projets en cours tels que le colloque Mamu Pimishkatau qui aura lieu à Pakua Shipu du 11 au 14 septembre 2014, pour plus d'information vous pouvez communiquer avec les coordonnateurs de 1<sup>ère</sup> ligne de vos communautés respectives.

Aussi, les équipes de 1<sup>ère</sup> ligne de Unamen Shipu et de Ekuanitshit travaillent en collaboration dans le but d'impliquer des jeunes issus de ces deux communautés afin qu'ils puissent vivre un séjour en territoire soit sur la rivière Magpie en rafting.

Je souhaite une belle fin d'année scolaire à tous les étudiants et une belle période estivale à tous !



Sophia St-Onge, conseillère au développement social

## Avis important aux prestataires de la Sécurité du revenu

Kuei,

La présente est pour vous informer que le développement social de Mamit Innuat a effectué récemment des suivis et réévaluations annuelles pour une mise à jour des dossiers de chaque prestataire de la sécurité du revenu. Ceci faisait suite aux recommandations émises par Affaires Autochtones et Développement du Nord Canada (AADNC).

Nous avons aussi procédé à des tournées d'information dans les communautés desservies. Nous sommes allés à Ekuanitshit les 12 et 13 mars 2014, à Unamen Shipu du 17 au 21 mars 2014 et à Pakua Shipu du 20 au 22 mai 2014. Nous souhaitons remercier les gens pour leur généreuse collaboration.

Nous vous informons que le programme de prestation de services améliorés (PAS) est en train de se concrétiser. Il s'agit d'un programme qui vise les jeunes de 18 à 24 ans prestataires de l'aide sociale. Des mesures seront mises en place afin de favoriser leur participation à des stages, de la formation ou de l'aide pour décrocher un emploi.

Vous serez contactés bientôt ou si ce programme vous interpelle, n'hésitez pas à communiquer avec nous.

Iamé !

## Bourse de persévérance remis à un étudiant



Monsieur **Alex Ricky Lalo** de la communauté de La Romaine a reçu une bourse de persévérance de 250.00\$ pour avoir complété ses études en charpenterie menuiserie au CFP de Forestville. Madame Sophia St-Onge du développement social lui a remis son prix. Nous lui souhaitons un bon succès dans sa profession et félicitations!



Priscilla Riverin, technicienne en génie civil

## SERVICES TECHNIQUES

Dans le cadre du programme de formation continue pour les superviseurs d'entretien instauré par le ministère AADNC et géré par le Conseil tribal Mamuitun, une formation adaptée pour les hommes d'entretien a eu lieu du 20 au 24 janvier 2014 à Mani-Utenam et portait sur l'entretien du matériel électrique.

Les participants des communautés ont apprécié cette formation qui leur a permis d'approfondir leur connaissance en électricité. Deux autres formations ont eu lieu par la suite : du 7 au 11 avril 2014 - Entretien des systèmes de plomberie et chauffage et du 28 avril au 2 mai 2014 - Entretien du système protection incendie. Il y aura aussi du compagnonnage dans chaque communauté.



Sur la photo, debout de gauche à droite : **Simon Courtois**, directeur des services techniques de Nutashkuan, **Jean-Claude Bacon**, technicien en génie civil à Mamit Innuat, **Aurèle Mestokosho**, directeur des services techniques de Unamen Shipu, **Camille Napess**, directeur des services techniques de Pakua Shipu, **Jean-Pierre Mollen**, concierge à l'école Teueikan de Ekuanitshit, **Gilbert Mark**, adjoint au directeur des services techniques de Unamen Shipu, **Donald Mark**, concierge à l'école de Pakua Shipu, **Alfred Tenegan**, concierge au Centre de santé de Pakua Shipu. Assis de gauche à droite : **Priscilla Riverin**, technicienne en génie civil à Mamit Innuat, **Paul Maleck**, concierge au Centre de Santé de Ekuanitshit, **Jean-Paul Mark**, concierge à la petite école et à l'école Olamen de Unamen Shipu. Agenouillé devant : **Michel Grekoff**, formateur du Centre de formation professionnelle de Jonquière.

## PORTRAITS D'EMPLOYÉS

**NOM** : Serge Loiselle.

**OCCUPATION** : Directeur des services techniques.

**TON PLUS GRAND RÊVE** : Vivre encore 100 ans.

**EXPRESSION FAVORITE** : Faut pas être fermé à l'ouverture.

**PLAT PRÉFÉRÉ** : Mole au chocolat—Plat mexicain constitué de poulet et d'une sauce au chocolat épicée.

**FILM PRÉFÉRÉ** : « Souvenirs d'Afrique » avec Meryl Streep et Robert Redford.

**MUSIQUE PRÉFÉRÉE** : Sonates de Beethoven avec Glen Gould au piano.

**LIVRE PRÉFÉRÉ** : 1491 — Nouvelles révélations sur les Amériques avant Christophe Colomb.

**DE QUOI AS-TU PEUR?** : Des loups en forêt, des lions en savane et de Rambo sur la Côte-Nord!

**SI TU NE POUVAIS PLUS PRATIQUER TON MÉTIER, QUE FERAIS-TU?** : Du sport, de la lecture et du jardinage.

**DÉCRIS TA VIE EN UN MOT** : Nomade : j'ai résidé à Montréal, à Québec, à Baie-Comeau, à Sept-Îles...

À Huehuetenango au Guatemala, à Mexico au Mexique, à Niamey au Niger, à Oyem au Gabon... Mes souliers sont usés de tant voyager!

**MAUVAIS COUPS QUAND TU ÉTAIS PETIT** : J'étais turbulent à la maison, assez pour que mes parents montent directement au ciel!

**NOM** : Claire Pelletier.

**OCCUPATION** : Éducatrice spécialisée.

**TON PLUS GRAND RÊVE** : Que l'amour règne sur la terre.

**CITATION FAVORITE** : « Un jour à la fois ».

**PLAT PRÉFÉRÉ** : Aucun, je suis une épicurienne alors tout est bon.

**FILM PRÉFÉRÉ** : « Mon fantôme d'amour ».

**MUSIQUE PRÉFÉRÉE** : Musique disco des années 1970-1980.

**LIVRE PRÉFÉRÉ** : Psychologie, santé.

**DE QUOI AS-TU PEUR?** De vieillir malade.

**SI TU NE POUVAIS PLUS PRATIQUER TON MÉTIER, QUE FERAIS-TU?** Je serais famille d'accueil pour adultes.

**DÉCRIS TA VIE EN UN MOT** : Travailler.

**MAUVAIS COUPS QUAND TU ÉTAIS PETITE** : J'étais plutôt sage, par contre j'aimais faire fumer des grenouilles avec ma sœur.





**Marcel Lehoux, conseiller en gestion**

### Services Consultatifs de Mamit Innuat – Nouvelles en bref

Pour ceux et celles qui l'ignorent, le secteur des services consultatifs de votre Conseil tribal ne reçoit plus de financement du ministère depuis le 1<sup>er</sup> avril 2014 : ceci fait suite à une décision du gouvernement fédéral d'éliminer l'exigence que nous avons de fournir des services consultatifs aux communautés membres.

De plus, la structure de financement des Conseils tribaux a été modifiée selon des critères basés sur la population des communautés desservies, le nombre de programmes administrés, et ce, sans tenir compte du facteur d'éloignement des communautés. Enfin, le résultat final de ce changement est une réduction du financement des services de base du Conseil tribal dépassant les 30%.

Encore une fois, le Regroupement Mamit Innuat et ses communautés membres font face à une réduction importante du financement alors que les besoins sont en croissance constante. Mais, la petite équipe des services consultatifs ne se laisse pas abattre si facilement : la fierté et la résilience innu vont trouver des moyens de faire plus avec moins.

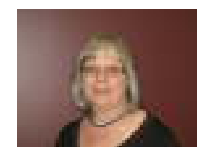
Pour cela, nous aurons besoin du support de nos communautés et de l'encouragement par la confiance que vos élus et vos gestionnaires témoignent à Mamit Innuat en utilisant nos services et notre expertise en gestion.

Voici une liste abrégée des mandats et des projets actuellement en réalisation par les services consultatifs (*cette liste ne comprend pas les projets et mandats de la section des services techniques de Mamit Innuat sous la direction de Serge Loiselle*) :

- Tenue de sessions de formation pour les rôles et les responsabilités des élus (1 à 2 sessions de formation sont données annuellement à vos élus afin de les outiller pour exercer encore mieux leurs rôles);
- Accompagnement et support sur place ou à distance pour l'amélioration de la gestion des ressources humaines dans chacune de vos communautés;
- Programmes de formation réalisés sur mesure en collaboration avec le Cégep de Sept-Îles destinés au personnel administratif de chacune de vos communautés (ces cours ont débuté à Ekuanitshit et se poursuivront dans toutes vos communautés au cours de l'exercice 2014-2015 : les cours comportent des mises à niveau qui permettront aux participants d'accéder à une formation de niveau collégial);
- Élaboration d'un plan d'action de gestion qui a permis à une communauté de se libérer de l'intervention d'un séquestre-administrateur et de reprendre le contrôle entier de sa gestion avec la collaboration de nos services;
- Coordination des 2 rencontres régionales annuelles de vos gestionnaires en habitation pour le partage d'expériences et de connaissances entre les communautés.
- Plusieurs autres interventions et actions de support au développement et à la mise en œuvre de politiques permettant une gestion encore plus saine, plus transparente et axée sur le développement durable des ressources des communautés.

Nous travaillons au seul profit de nos communautés en unissant nos forces et nos ressources communes.

Merci de nous supporter par votre confiance!

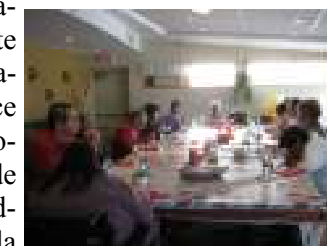


*Claire Pelletier, éducatrice spécialisée*

Chaque année, les services sociaux de Mamit Innuat offrent des activités récréatives aux usagers vivant à Sept-Îles.



En décembre 2013, un dîner communautaire de Noël a été organisé au Musée Shaputuan. Étaient présents à ce dîner, Charlotte Lalo, Émérence Bellefleur, accompagnée de Simon Spénard, Marie-Alice Peters, Marie-Linda Washaulno et son accompagnatrice Hélène Bourgeois. Un repas de style traditionnel a été servi : potage aux légumes, banique, castor, pâté de viande, salade de choux et de macaroni, tarte aux pommes et graines rouges, pud-

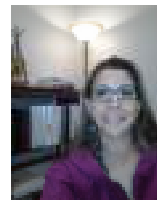


ding au chicoutai, etc.. La fête s'est poursuivie en après-midi avec l'animation de jeux, la remise de cadeaux et une collation. Nous désirons souligner la générosité de Jean-Paul Bellefleur qui a fait une prestation musicale en plus de remettre à chaque bénéficiaire un CD en cadeau. Un gros merci!

Madame Charlotte Lalo, l'aînée du groupe aimait beaucoup participer à ces activités, que ce soit le rassemblement des aînés, les dîners d'anniversaire, les activités de la Fête de Ste-Anne au Lac Ste-Anne. Elle appréciait rencontrer sa famille et ses connaissances. Elle était d'ailleurs allée visiter sa famille à Pakua Shipu en septembre 2013.



Malheureusement, le 25 avril dernier, Madame Charlotte Lalo est décédée à l'âge de 93 ans. Le Regroupement Mamit Innuat désire offrir ses condoléances à toute sa famille. Nous garderons un souvenir chaleureux de cette grande dame qu'était Mme Charlotte.



Hanaa Chaachou, conseillère en ressources humaines

## Entrevue avec... Marie-Paule Mark

**La rubrique « Entrevue avec » a pour but de mettre la lumière sur une personnalité autochtone qui a fait un parcours inspirant et qui fait une différence dans les communautés.**

**Parlez-nous un peu de vous, de vos origines familiales et culturelles.**

Je suis née à la Romaine, mon père est William Mathieu Mark, ma mère est Hélène Mark, mes grands-parents sont Pélage Mark et William Mark. Mon mari est Maxime Bellefleur avec qui j'ai eu 3 en-



fants : Maude, Robert et un fils adoptif Uniam.

**Parlez-nous de votre cheminement scolaire et professionnel.**

À l'âge de 7 ans, mes parents ont décidé que je devais quitter la Romaine pour m'installer dans une résidence à Havre St-Pierre. J'étais très contente de sortir de la communauté, car je n'aimais pas les tensions et les problèmes qu'il y avait au sein de la communauté. C'était alors très facile pour moi de m'adapter et de m'intégrer dans une nouvelle école avec les non-autochtones. J'ai vécu par la suite à Roberval où j'ai terminé mon secondaire 5.



J'ai fait mes études universitaires en enseignement à l'Université du Québec à Chicoutimi. Je suis aujourd'hui professeure à l'école Olamen, et ce depuis 1990. J'aime tra-



vailer avec les enfants parce qu'ils sont très attachants, plein de confiance et de vie. Ils sont l'avenir de nos communautés. Je suis fière de leur enseigner également la langue innue, afin de préserver notre héritage culturel.

**Quelles sont vos passions?**

J'aime la lecture, la pêche, le camping, les voyages et préparer des mets traditionnels.

**Quelles étaient les difficultés que vous avez eu à affronter dans votre chemin?**

Les difficultés étaient au niveau de la conciliation études-famille. Je suis très reconnaissante à mon mari qui a décidé de me suivre à Chicoutimi afin que je puisse poursuivre mes études universitaires et s'occuper de notre fille. Nous avons à vivre avec peu d'argent à travers ça. Je marchais de longues distances pour aller à l'Université, et il a fallu faire beaucoup de sacrifices pour que cela aboutisse.



Je trouve également que la population ne reconnaît pas le parcours et les compétences des membres de la communauté qui ont un niveau plus élevé de scolarité et qui pensent au bien de la communauté. Ils ont tendance à les rabaisser et les ignorer. Ils font plus confiance au savoir des non-autochtones.

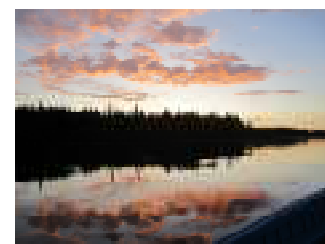


**Qu'est-ce que vous pensez du Regroupement Mamit Innuat?**

J'apprécie la mission du Regroupement Mamit Innuat qui vise à rendre les communautés membres plus autonomes.

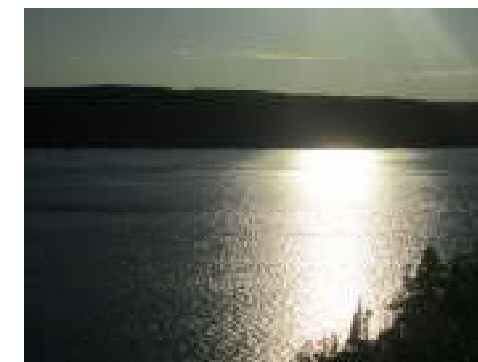
**Quels sont, selon vous, les problèmes de la communauté de la Romaine?**

Les conflits dans la communauté liés à des intérêts politiques divisent la population. Nous devons être plus solidaire et penser au bien de la communauté en premier lieu.



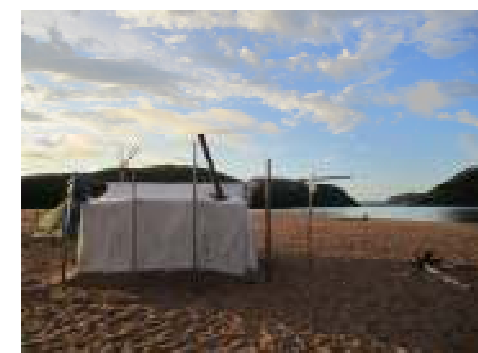
**En vous référant à votre parcours, qu'est-ce que vous pouvez conseiller aux jeunes autochtones?**

J'encourage les jeunes à continuer les études, aller jusqu'au bout de leurs rêves et d'avoir confiance en eux-mêmes. Ils seront capables ainsi de très belles réalisations.



**Quelles sont les personnes qui vous ont inspiré dans votre vie?**

Les personnes qui m'ont inspiré dans ma vie sont mes parents. Ils m'ont toujours poussé à aller de l'avant et à poursuivre mes études. Ils m'ont transmis des valeurs d'honnêteté et de respect des autres.



**Quelles sont les réalisations dont vous êtes le plus fière?**

Je suis fière de ma plus grande réalisation de mère de famille, je transmets à mes enfants les valeurs que j'ai reçues de mes parents et mes grands-parents. Ma profession est une grande fierté pour moi également.



**Quels sont vos rêves?**

Je rêve que la paix et la justice règnent dans les communautés, et que toute la population innue soit traitée de façon égale. J'ai réalisé mon rêve de voir ma petite-fille, j'aimerais également en avoir plusieurs.



Nous remercions Madame Marie-Paule Mark pour avoir si généreusement accepté de répondre à nos questions.